



Creating atmosphere.

störi®

Instructions de montage pour Thermo-Line

Table des matières

1. Prescriptions d'installation

2. Montage des fixations murales

3. Montage des accumulateurs

4. Montage de l'élément de jonction

5. Schéma d'appareil

1. Prescriptions d'installation

Le montage, le raccordement électrique et la mise en marche doivent être exécutés par un spécialiste-concessionnaire.

Etat de livraison

Pour le transport, l'habillage du **Thermo-Line** et les briques accumulatrices sont emballés séparément. L'habillage contient déjà les corps de chauffe, l'isolation, et se présente complètement câblé. Les briques sont livrées dans plusieurs paquets. Des briques légèrement dégradées (p. ex. écornures) peuvent sans autre être utilisées.

Lieu de montage

On doit tenir compte du poids de l'accumulateur **Thermo-Line** et vérifier la solidité du mur au lieu de montage.

En outre, on doit absolument respecter la distance minimale contre toute matière inflammable selon feuille d'instructions **no 2301**.

Ne jamais poser sur l'accumulateur des matières inflammables ou isolantes (p. ex. étoffes, journaux etc.) ou s'appuyer contre l'appareil, ni le mettre en contact avec des meubles. La grille de soufflage du chauffage complémentaire doit être dégagée de tous les côtés et l'espace à respecter contre tout objet doit être de 50 cm, pour que l'air chaud puisse sortir librement. Veiller que l'air chaud ne souffle pas sur les rideaux.

Défense de faire marcher les accumulateurs **Thermo-Line** dans des locaux où il y a danger d'explosion, p. ex. de gaz, pression de vapeur, poussière ou autre matière explosive.

Les accumulateurs **Thermo-Line** ne se prêtent pas pour chauffer des locaux où il y a des acides, des gaz et vapeurs agressifs qui mettraient en question le fonctionnement parfait de l'installation.

Montage des appareils Thermo-Line

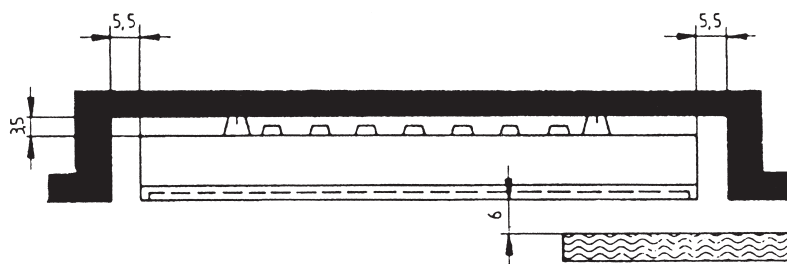
- Accrocher l'appareil aux crochets muraux joints à la livraison.
- Il est possible de mettre à disposition des consoles de plancher, si le mur n'est pas assez stable.
- Remplir les briques frontales, raccorder et fermer l'appareil.
Observer les prescriptions d'installation et les instructions de montage.
- La plaque signalétique se trouve du côté droit de l'accumulateur.
- En faisant l'installation, il est indiqué d'incorporer un sectionneur sur tous les pôles avec un écartement des contacts minimal de 3 mm pour la mise hors circuit des appareils.

Distances minimales

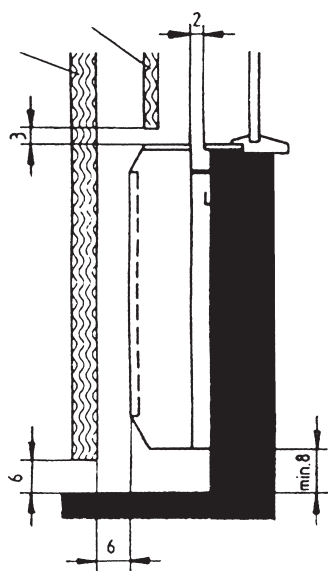
Contre bois, tentures, rideaux (dimensions en cm)

Feuille d'instruction no 2301

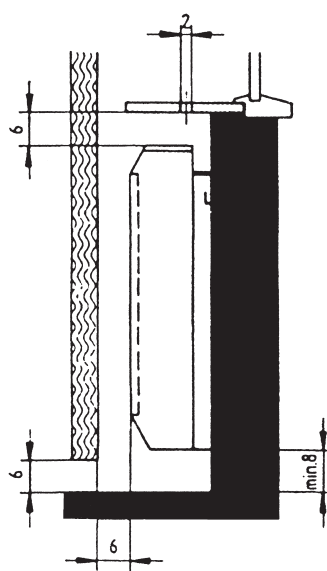
Rapport dessai ASE no CH-96.2 10265.ZA1.A



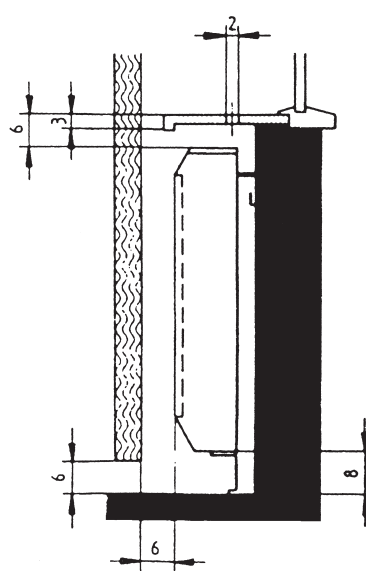
rideau de jour
rideau de nuit



fente facultative



fente absolument nécessaire



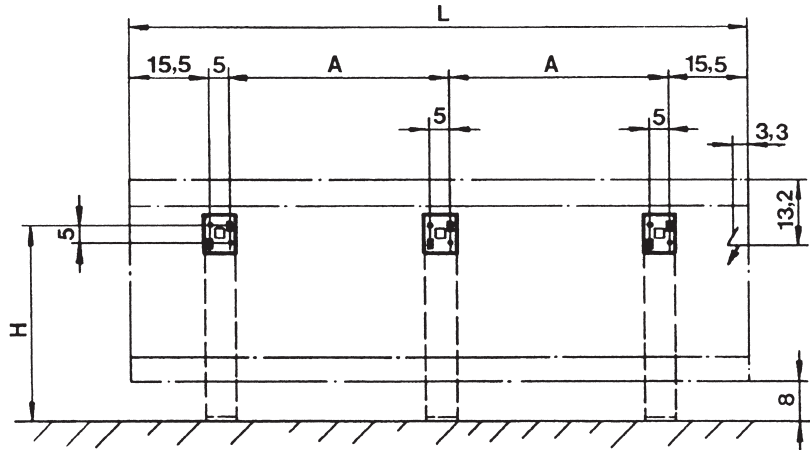
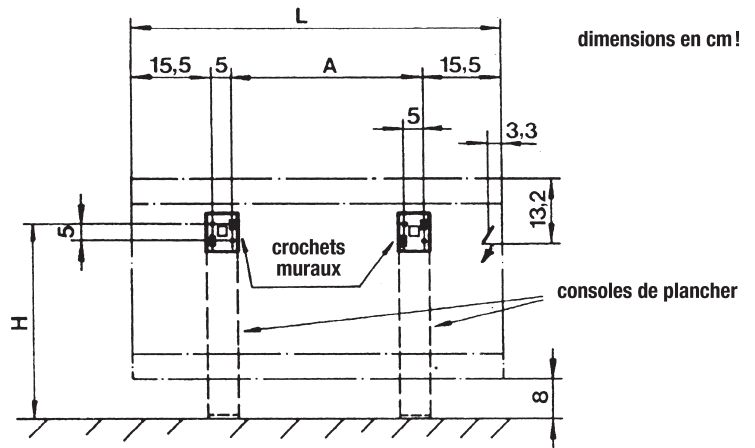
crochet mural

consoles de plancher

2. Montage des fixations murales

Les accumulateurs **Thermo-Line** n'ayant que 11,5 cm de profondeur, sont conçus pour le montage au mur. Nous livrons donc le nombre de crochets nécessaire avec chaque appareil. Ces crochets ont deux trous ovales et deux trous ronds. Les trous ovales permettent d'ajuster la hauteur sans problème, tandis que les trous ronds servent à la fixation des crochets.

Si le mur n'est pas assez stable, il est possible de faire le montage sur des consoles de plancher au lieu de fixer des crochets. Le poids de l'appareil est dans ce cas appuyé sur le sol. Pour garantir l'équilibre, les consoles devraient être vissées au mur. Les trous sont identiques à ceux des crochets.



| appareil | L cm | A cm | nombre de crochets muraux | appareil | H cm |
|----------|---------|---------|------------------------------|-----------|---------|
| longueur | 78,0 | 42,0 | 2 | | |
| longueur | 103,0 | 67,0 | 2 | hauteur B | 39,3 |
| longueur | 128,0 | 46,0 | 3 | hauteur N | 53,8 |
| longueur | 153,0 | 58,5 | 3 | hauteur H | 98,1 |

sous réserve de modifications

3. Montage des accumulateurs

Avant d'accrocher l'appareil, enlever la tôle frontale droite. Faire glisser la tôle en ruban jointe à la livraison entre la tôle frontale et le bord de l'habillage, puis pousser vers le haut (si la tôle en ruban manque, on peut employer une spatule). De cette manière la tôle frontale est pressée contre un ressort et relâche en haut. On démonte les briques frontales de la même façon. Placer l'appareil devant le mur et introduire le câble de raccordement. Après avoir suspendu l'appareil, tourner vers le bas les languettes en métal du panneau arrière, pour qu'elles dépassent en bas le bord de l'appareil, puis fixer au mur. On évite ainsi que l'appareil dégonde par mégarde (sécurité de décrochement). Maintenant, enlever toutes les autres tôles frontales.

Pousser l'isolation frontale vers le haut à tel point qu'il soit possible de la faire sortir de l'habillage en la basculant légèrement.

Attention: Danger de casse. Ne jamais séparer l'isolation de la tôle de protection. Toujours poser ensemble sur une surface plane.

Poser prudemment les corps de chauffe avec le carton d'appui sur la brique accumulatrice, puis placer les briques dans l'appareil (rainure pour coude du corps de chauffe vers la gauche).

Attention: En plaçant les briques, ne pas endommager l'isolation de la paroi arrière.

Après avoir placé **toutes** les briques, enlever prudemment le carton d'appui des corps de chauffe. Poser les corps de chauffe dans les encoches des briques, ensuite les bloquer par des éléments d'arrêt contre échappement vers l'avant (blocs céramiques du sac en plastique ci-joint).

Introduire l'isolation frontale entre le bord supérieur de l'habillage et l'isolation de recouvrement et pousser vers le haut, jusqu'à ce qu'il soit possible de la faire entrer en bas. Ensuite, pousser vers le bas et vers la gauche jusqu'à la butée.

Attention: Absolument remplacer l'isolation, si elle montre des fissures ou des parties défectueuses.

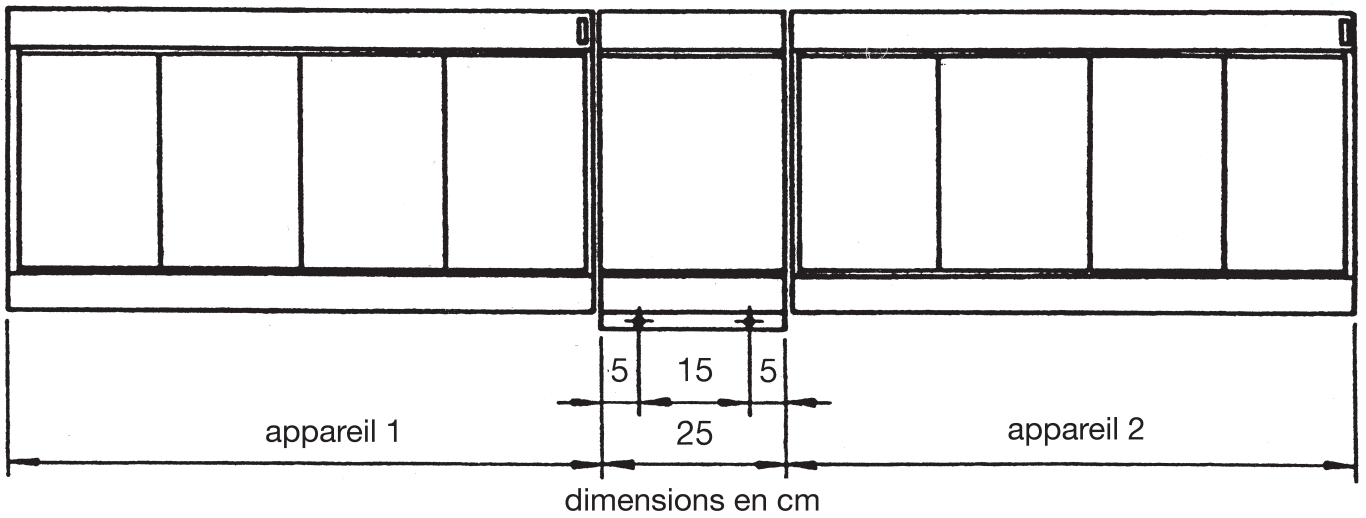
Tirer le câble de raccordement à travers le serre-câble et raccorder selon le schéma (collé dans l'appareil).

Avant de monter les tôles frontales, débarasser l'appareil à l'intérieur des résidus de montage.

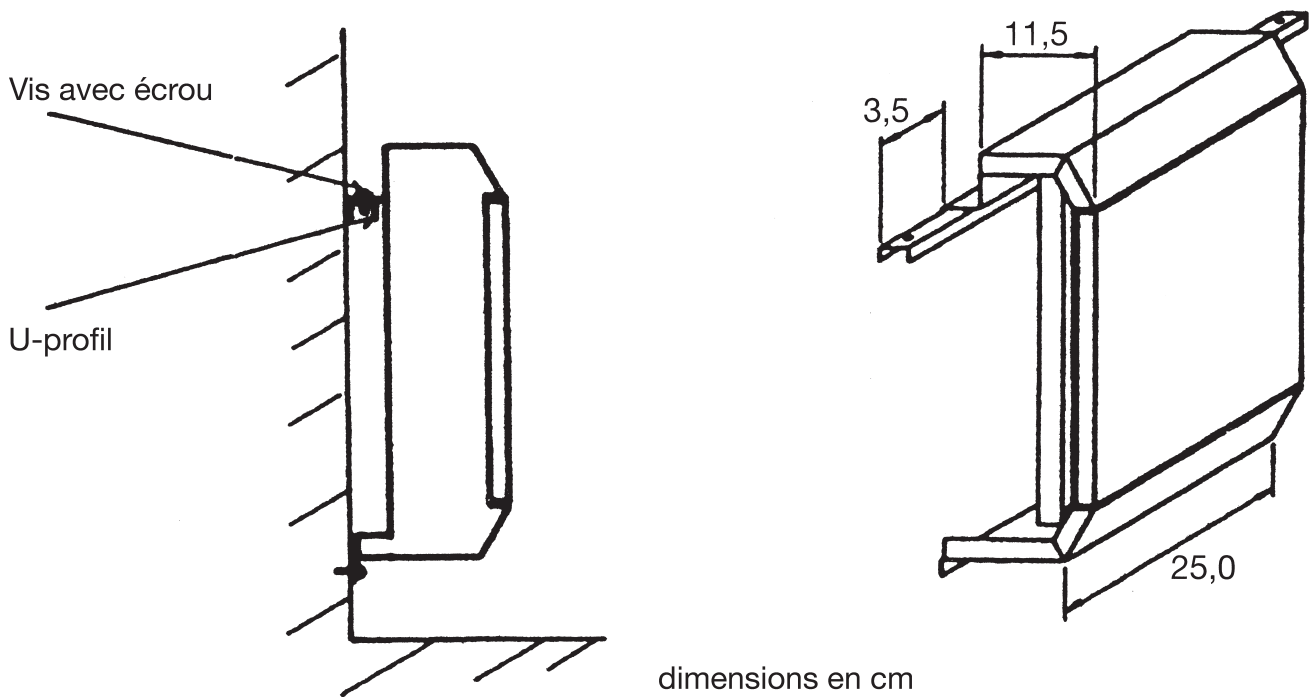
Placer dans l'encoche les tôles frontales avec les languettes vers le bas, presser vers le bas et encliqueter dans la came d'en haut. La tôle frontale sans bande isolante est à placer tout à fait à droite.

Après montage on peut nettoyer l'extérieur de l'accumulateur avec un torchon humide et du détergent doux (non corrodant et sans dissolvant).

4. Montage de l'élément de jonction



Si deux **Thermo-Line** sont raccordés par un élément de jonction, il est important que les deux appareils soient sur la même hauteur et aussi au même niveau. La distance des appareils d'une tôle à l'autre est de 25 cm.



Le U-profil livré est vissé aux deux accumulateurs sous la tôle réfléchissante. Il faut premièrement faire les trous. L'élément de jonction peut maintenant être pendu au U-profil. Fixer dessous avec deux vis à la paroi.

5. Schéma d'appareil

Le schéma valable pour ce type d'appareil est collé dans chaque **Thermo-Line**. Ci-après deux exemples (230 V et 3 x 400 V).

Schéma de raccordement L 1/5

Tous les circuits d'alimentation doivent être coupés avant l'entrée aux bornes de raccordement.

| Corps de chauffe | |
|------------------|---------|
| Puissance | Tension |
| | |
| | |
| | |

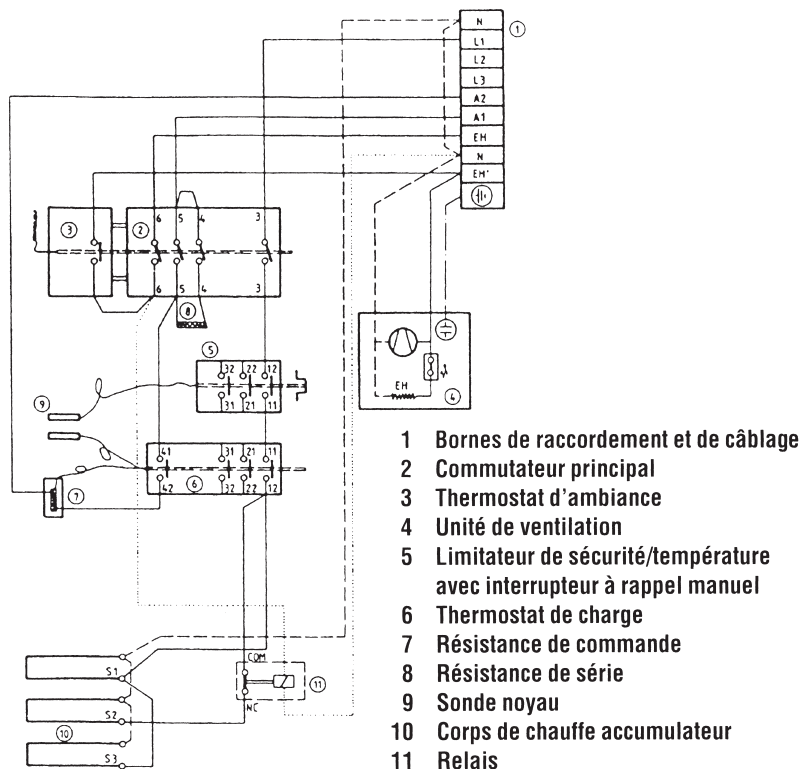


Schéma de raccordement L 3/2

Tous les circuits d'alimentation doivent être coupés avant l'entrée aux bornes de raccordement.

| Corps de chauffe | |
|------------------|---------|
| Puissance | Tension |
| | |
| | |
| | |

